

Instrukcja montażu bramy AK120-1

1. Ogólne wskazówki i porady

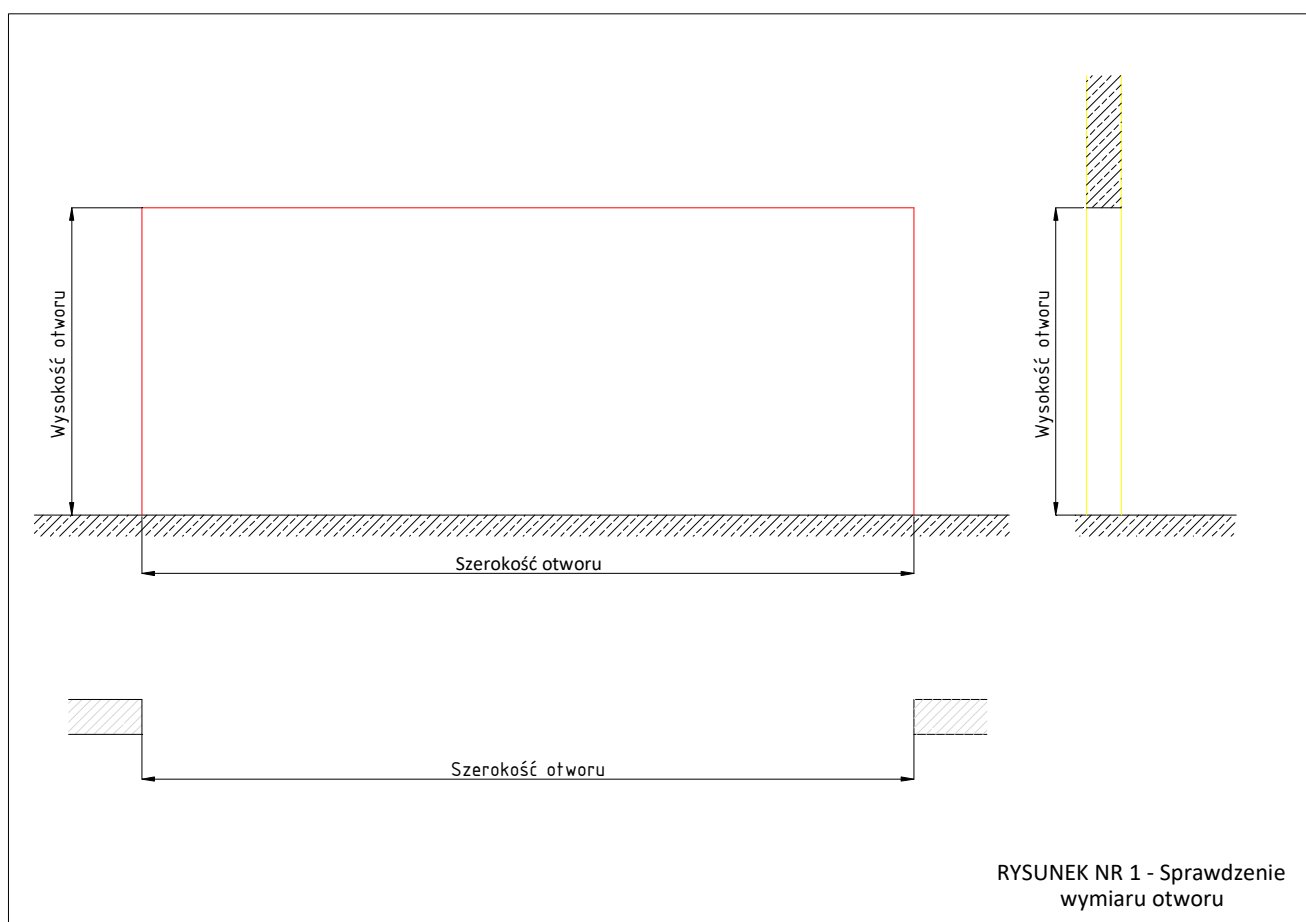
Zachowaj tę instrukcję do wykorzystania w przyszłości

Proszę uważnie przeczytać i postępować zgodnie z instrukcjami, jako że dotyczą ważnych szczegółów montażu bramy. Zalecane jest również przestrzeganie planu konserwacji produktu, dzięki czemu brama będzie działała poprawnie przez wiele lat.

UWAGA

Wymagania dotyczące montażu:

- Wypoziomowana podłoga
- Ściany i sufity otynkowane
- Miejsce instalacji bramy i obszar roboczy oczyszczony i bez zbędnych obiektów



2. Dostawa bramy do złożenia

Brama dostarczana jest na 2 oddzielnych paletach:

- Płaszcz nawinięty na wał, boczne prowadnice, listwa dolna, kątowniki
- Płyty ognioodporne, akcesoria

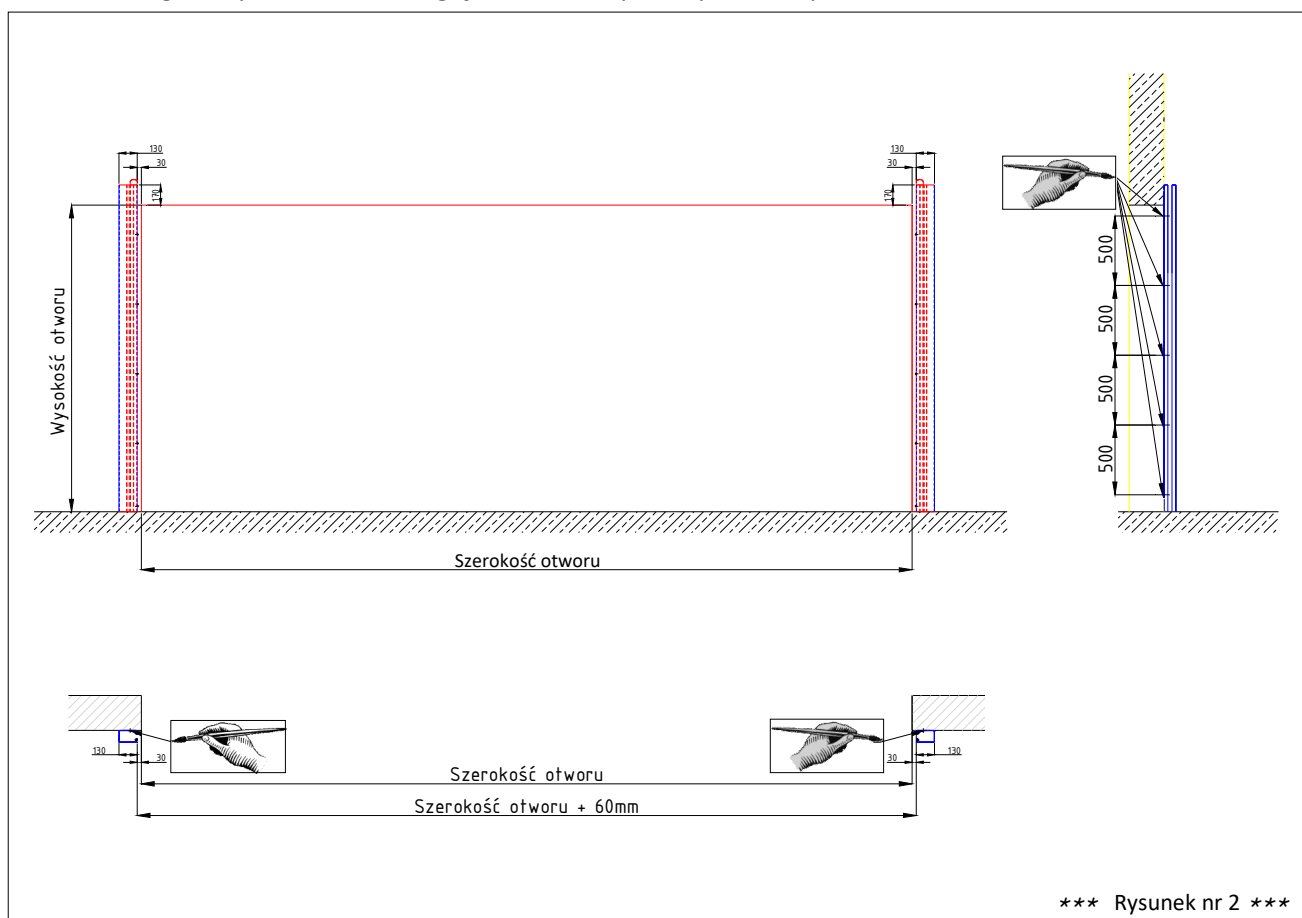
W niektórych bramach, ze względu na ich rozmiar lub wagę, liczba palet może się zmieniać

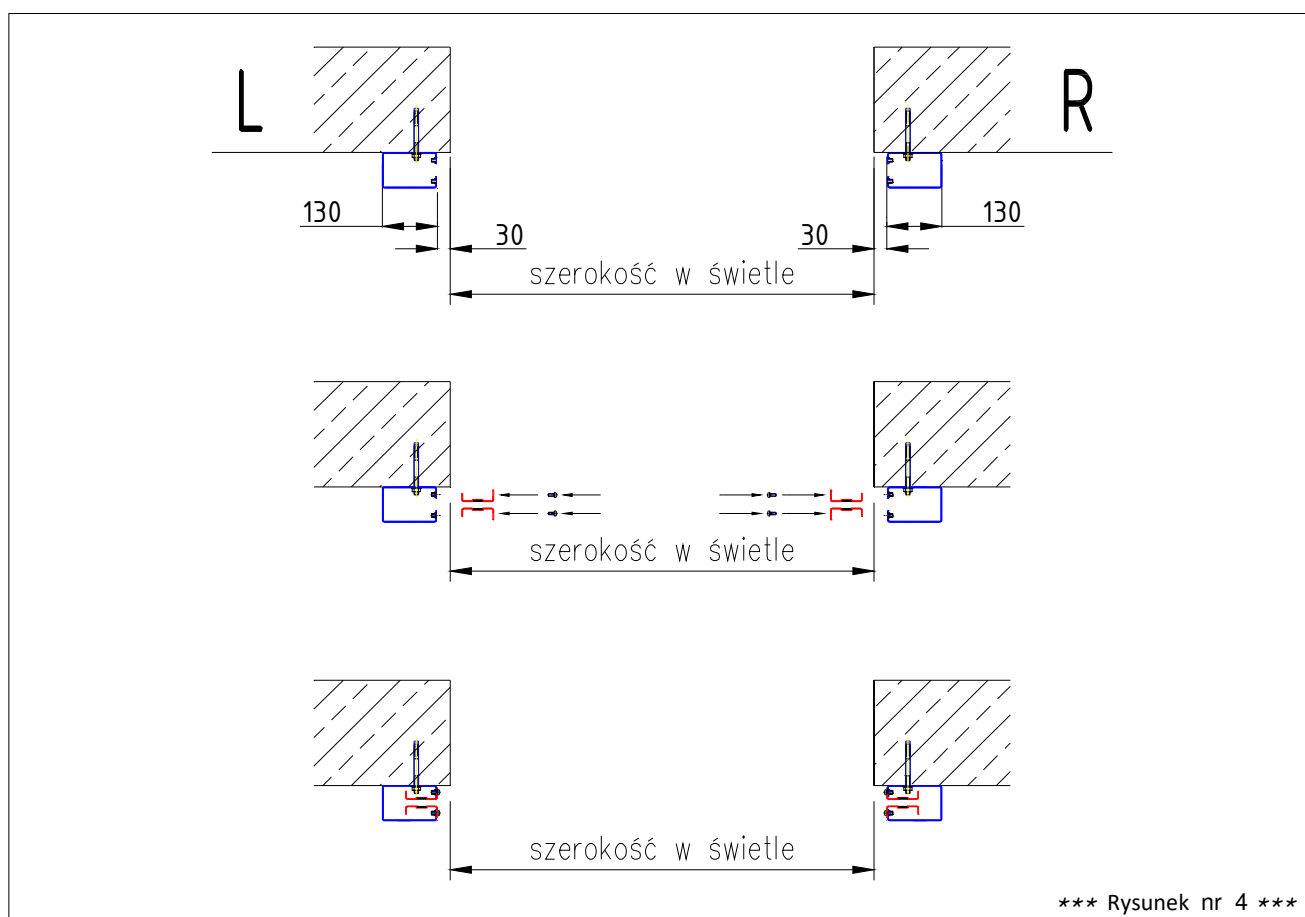
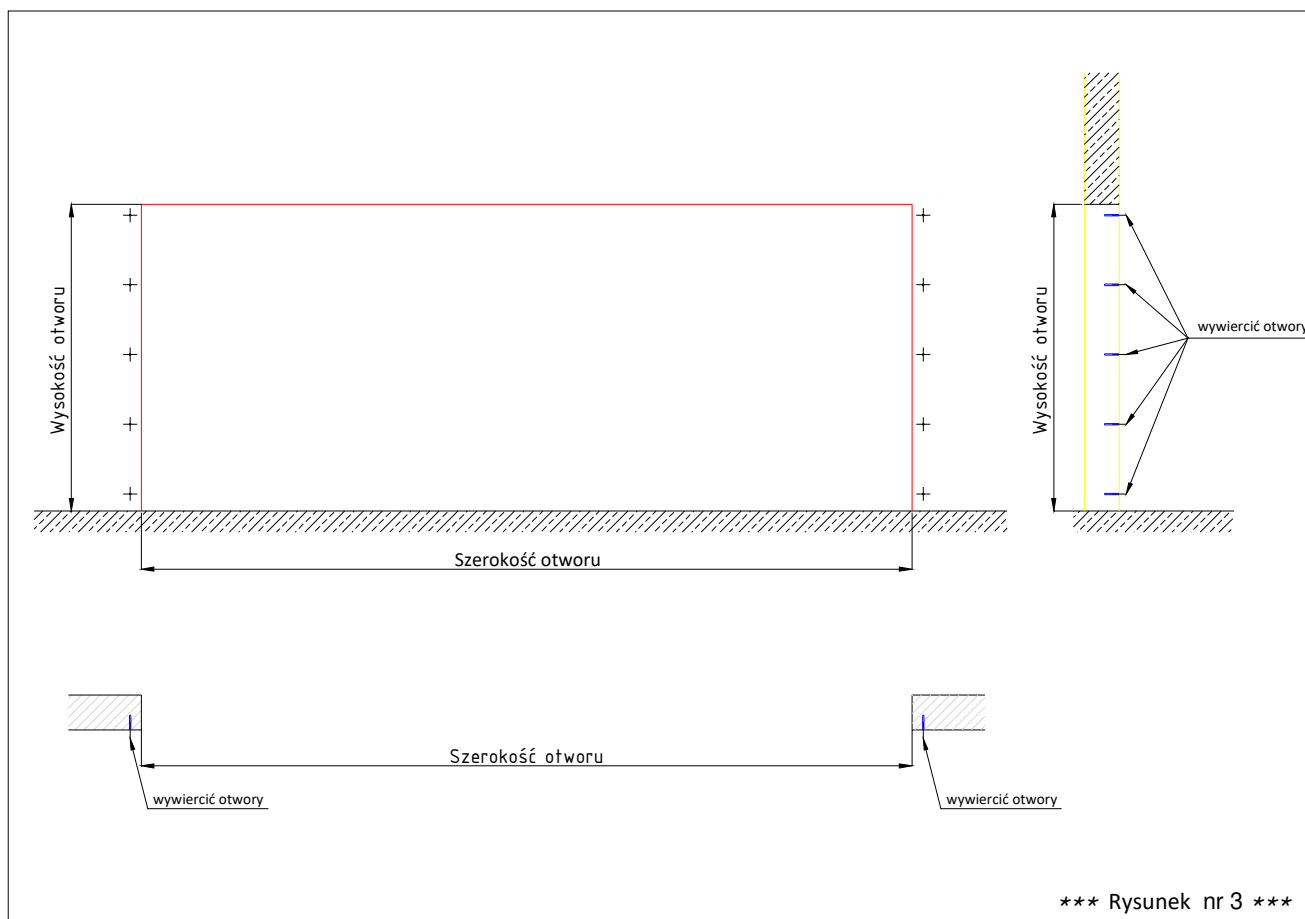
3. Kontrola wymiarów

Przed rozpoczęciem montażu należy sprawdzić, czy wymiary otworu, w którym zostanie zainstalowana brama, odpowiadają jej wymiarom. Należy również sprawdzić, czy powierzchnie instalacyjne są gładkie. Należy dbać o odpowiednie wypoziomowanie prowadnic i konsol. Ten punkt jest bardzo ważny dla prawidłowego funkcjonowania bramy.

4. Montaż bocznych prowadnic

- Należy zweryfikować wysokość prowadnic,
- Dolna część prowadnic musi znajdować się na poziomie podłoża, górna część musi wystawać 150mm ponad światło otworu
- W razie potrzeby można skrócić prowadnice, odcinając zawsze od dolnej części
- Przymocuj prowadnice za pomocą śrub do muru, pozostawiając je prawidłowo wypoziomowane - równoległe i wyśrodkowane względem siebie i prostopadłe do podłoża

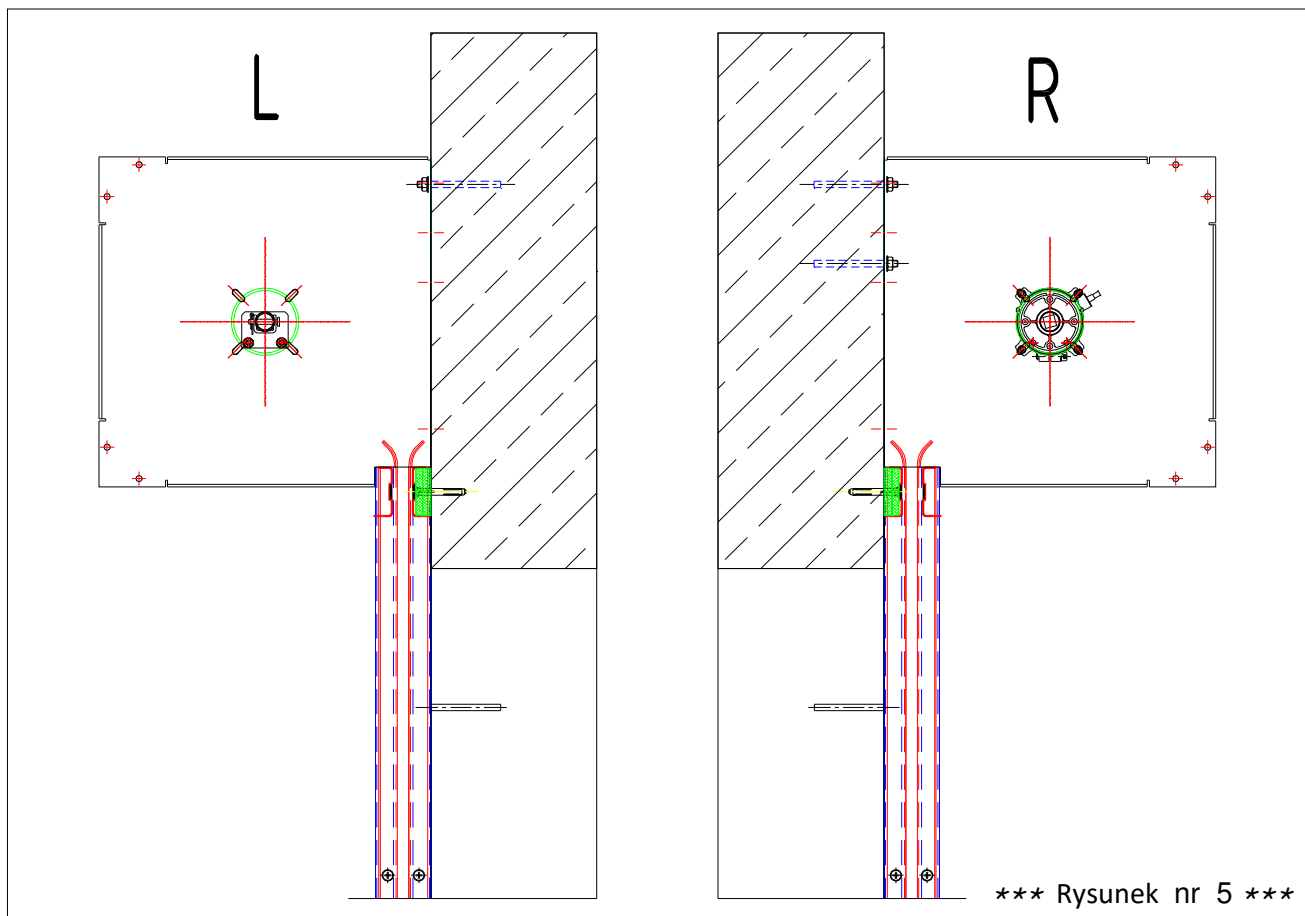




5. Montaż konsol

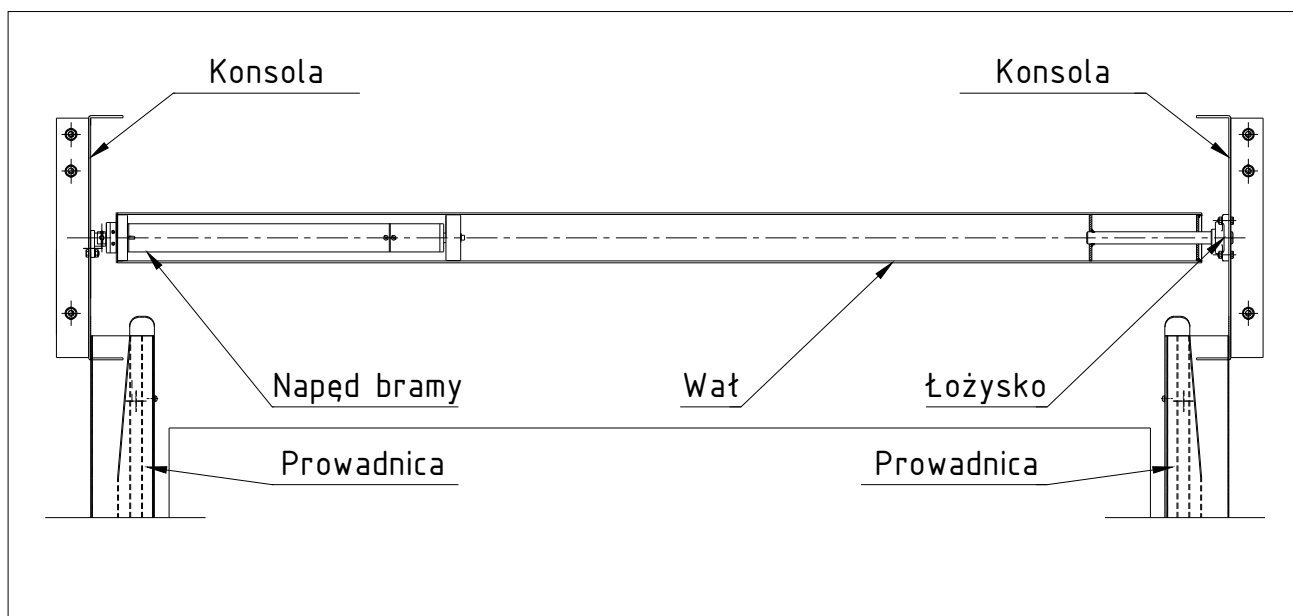
UWAGA: podczas montażu bocznych konsol należy sprawdzić mocowanie tych elementów, ponieważ będą one utrzymywać cały ciężar bramy za pomocą śrub przymocowanych do powierzchni wykonanej z betonu lub stali.

Przymocuj konsole do ściany za pomocą zestawu śrub i kołków, które zapobiegają ruchom i wibracjom.



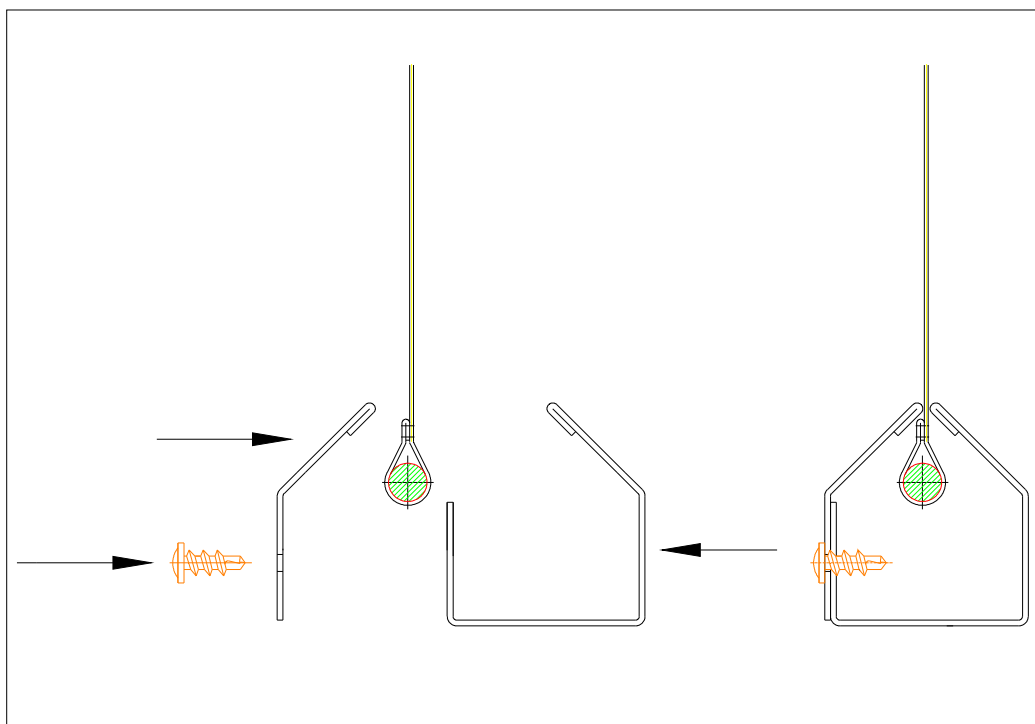
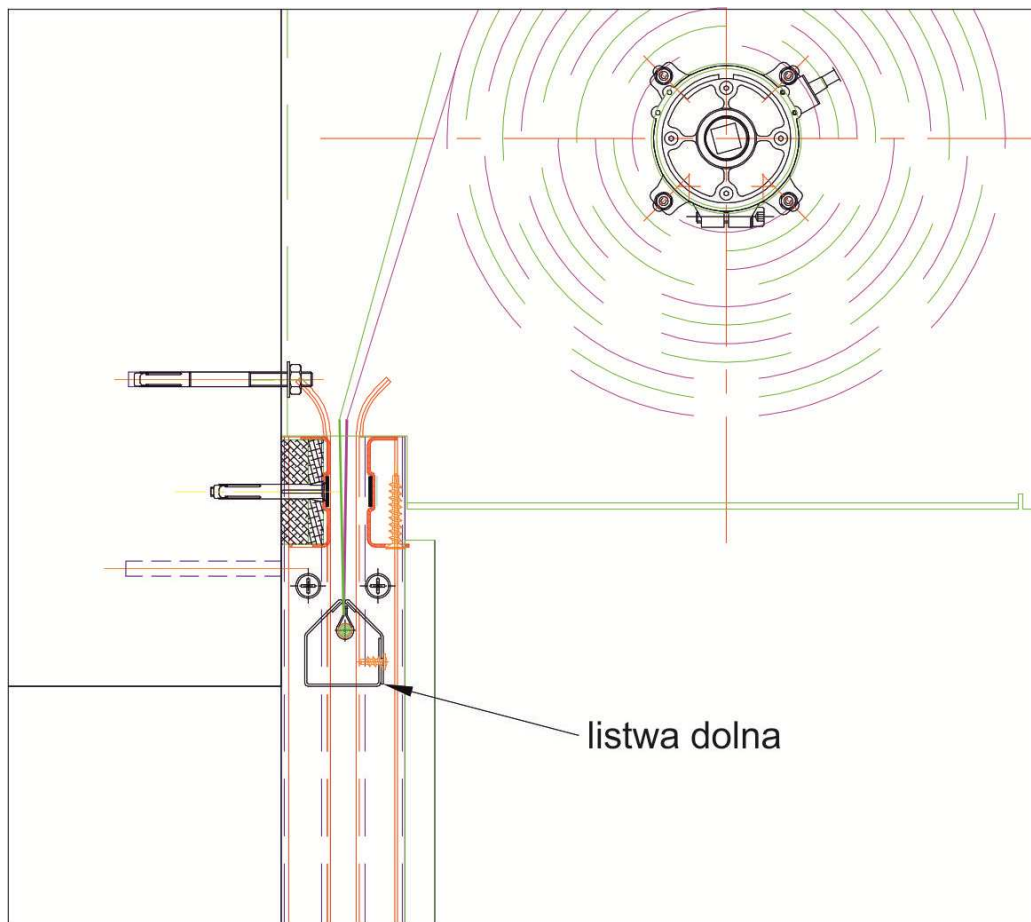
6. Montaż wału

Należy zamontować wał na konsolach, mając na uwadze stronę silnika i połączeń elektrycznych. Z drugiej strony łożyska na końcu wału. Należy sprawdzić wypoziomowanie wału i wyśrodkowanie względem otworu.



7. Instalacja płaszcza w przewodnicach

Po zainstalowaniu wału należy wprowadzić płaszcz bramy do przewodnic bocznych, a następnie zainstalować listwę dolną.



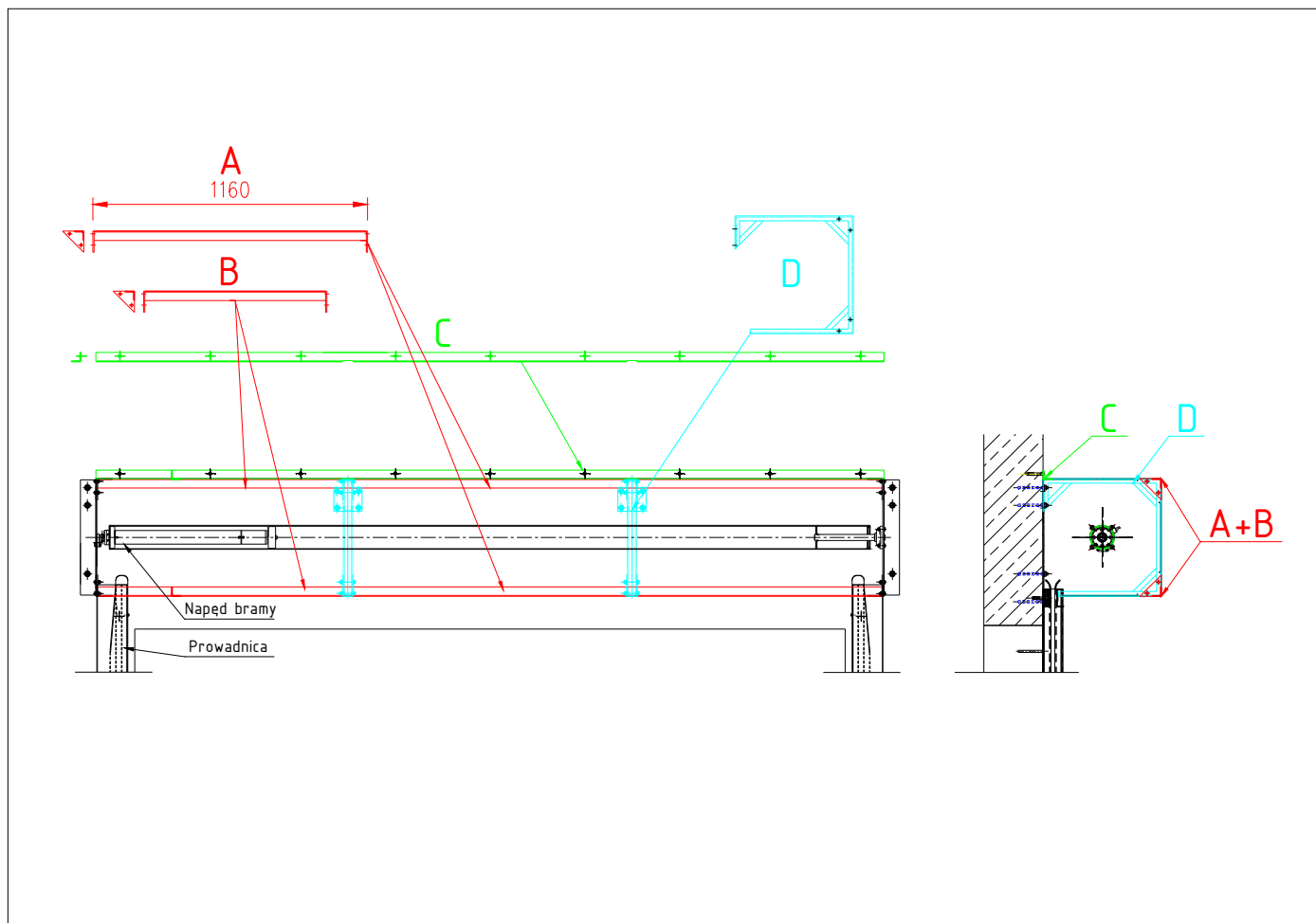
8. Montaż stelażu osłony wału.

ZALECANY MONTAŻ NA PODŁODZE

Należy skrócić ze sobą wszystkie części stalowej konstrukcji tak, aby dłuższe odcinki wypadały w środku, a krótsze na bokach (wg rysunku poniżej)

Po zmontowaniu całej konstrukcji należy ją podnieść np. za pomocą wózka widłowego i dokręcić do konsol, do których zamocowany jest wał.

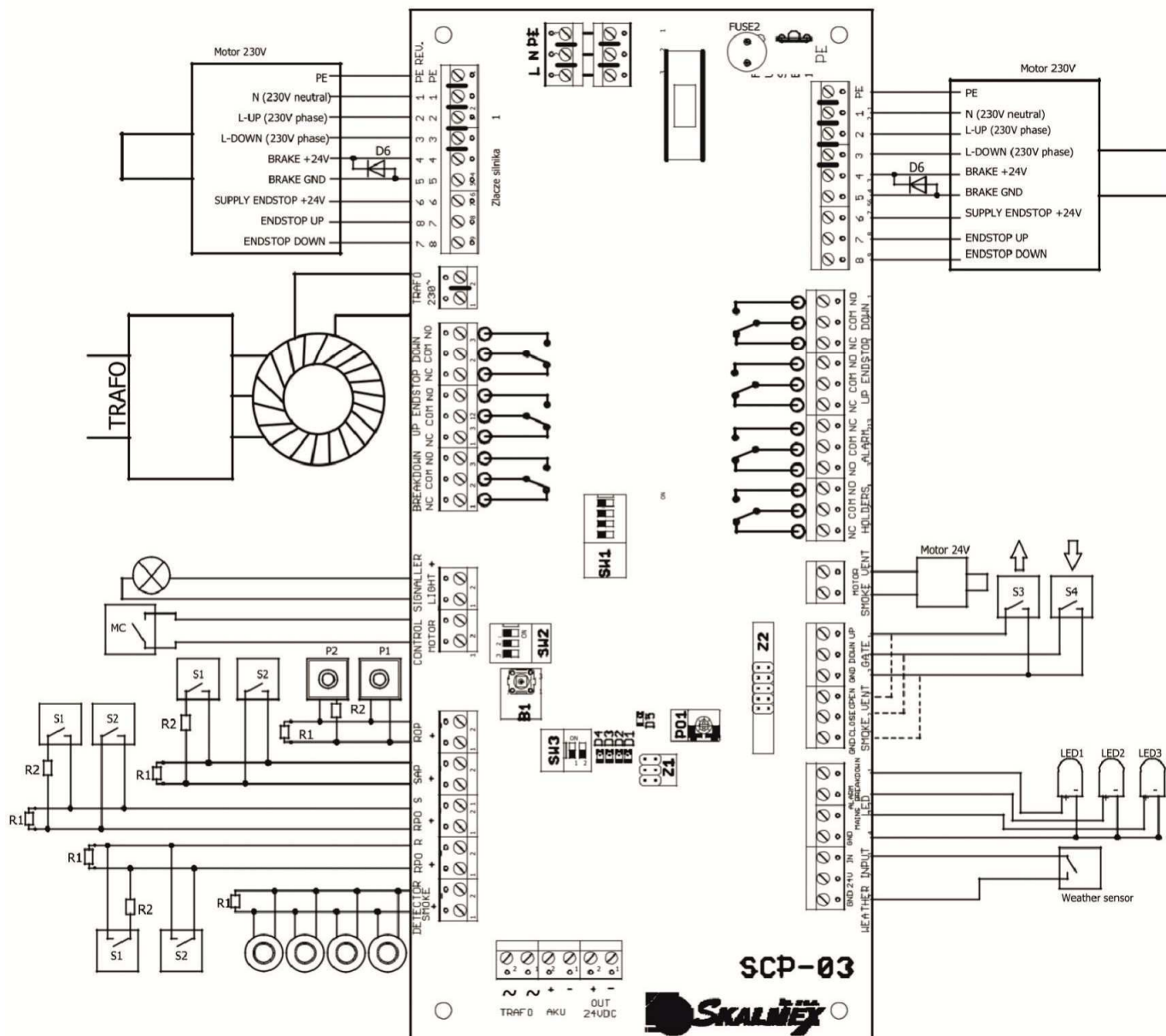
Po zamocowaniu do bocznych konsol, należy przymocować konstrukcję do sufitu.

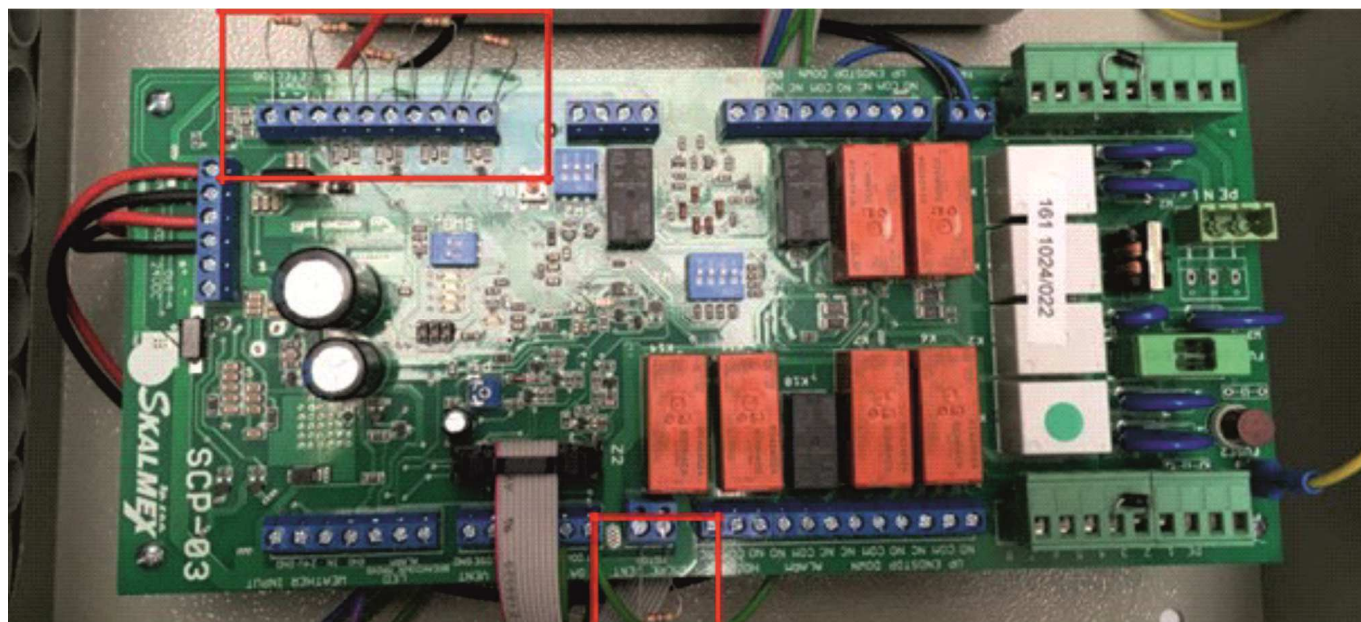


9. Podłączenie elektryczne

INSTRUKCJA PODŁĄCZENIA KROK PO KROKU - CENTRALA SCP-03 WRAZ Z AKCESORIAMI

- Otwórz przedni panel
- Akumulatory są odłączone i zabezpieczone plastikową osłonką
- Do centrali są dołączone oporniki 4,7k Ohm i 1k Ohm w osobnych plastikowych woreczkach
- Podłącz rezystory 4,7k Ohm jak pokazano na poniższym zdjęciu
- Podłącz silnik

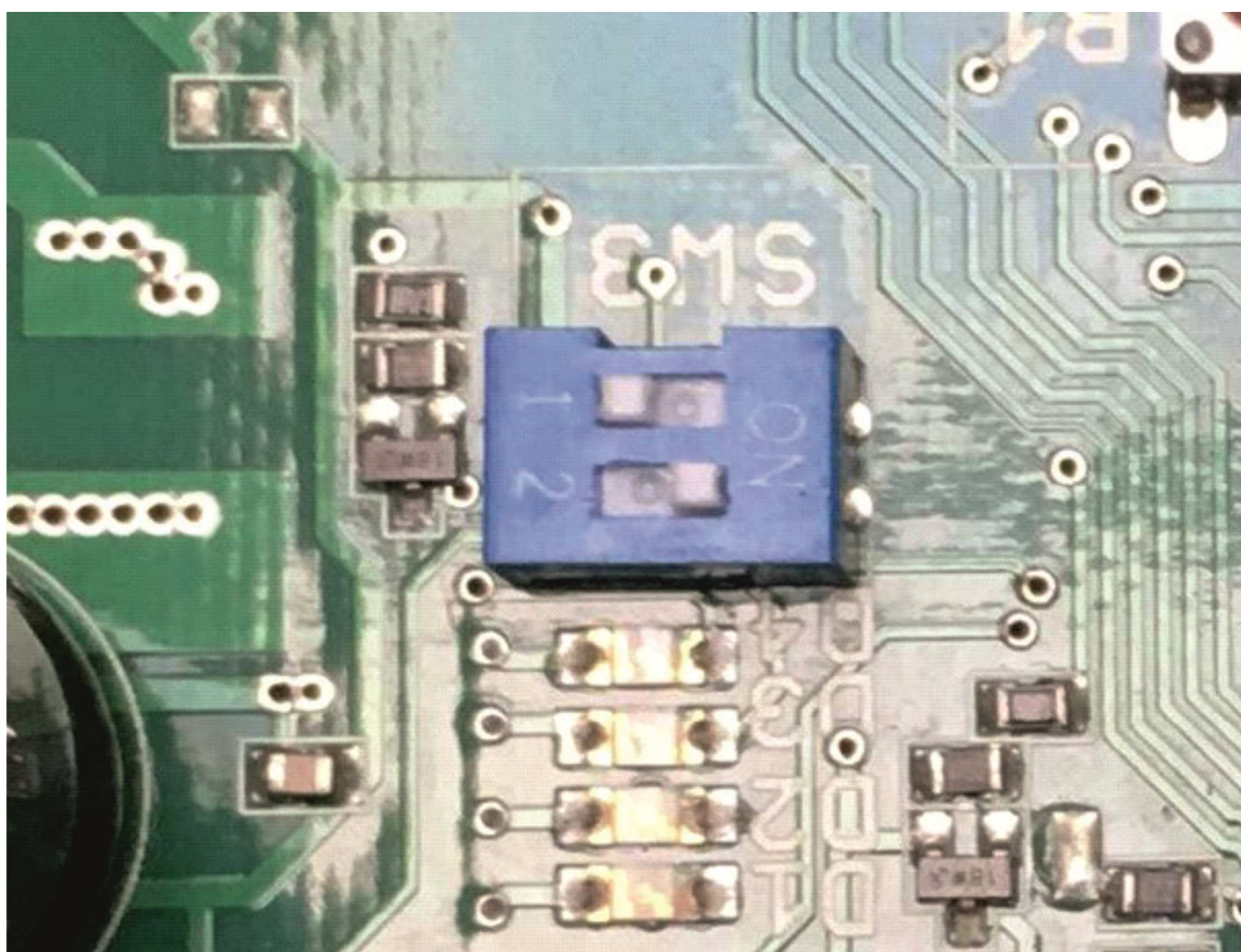




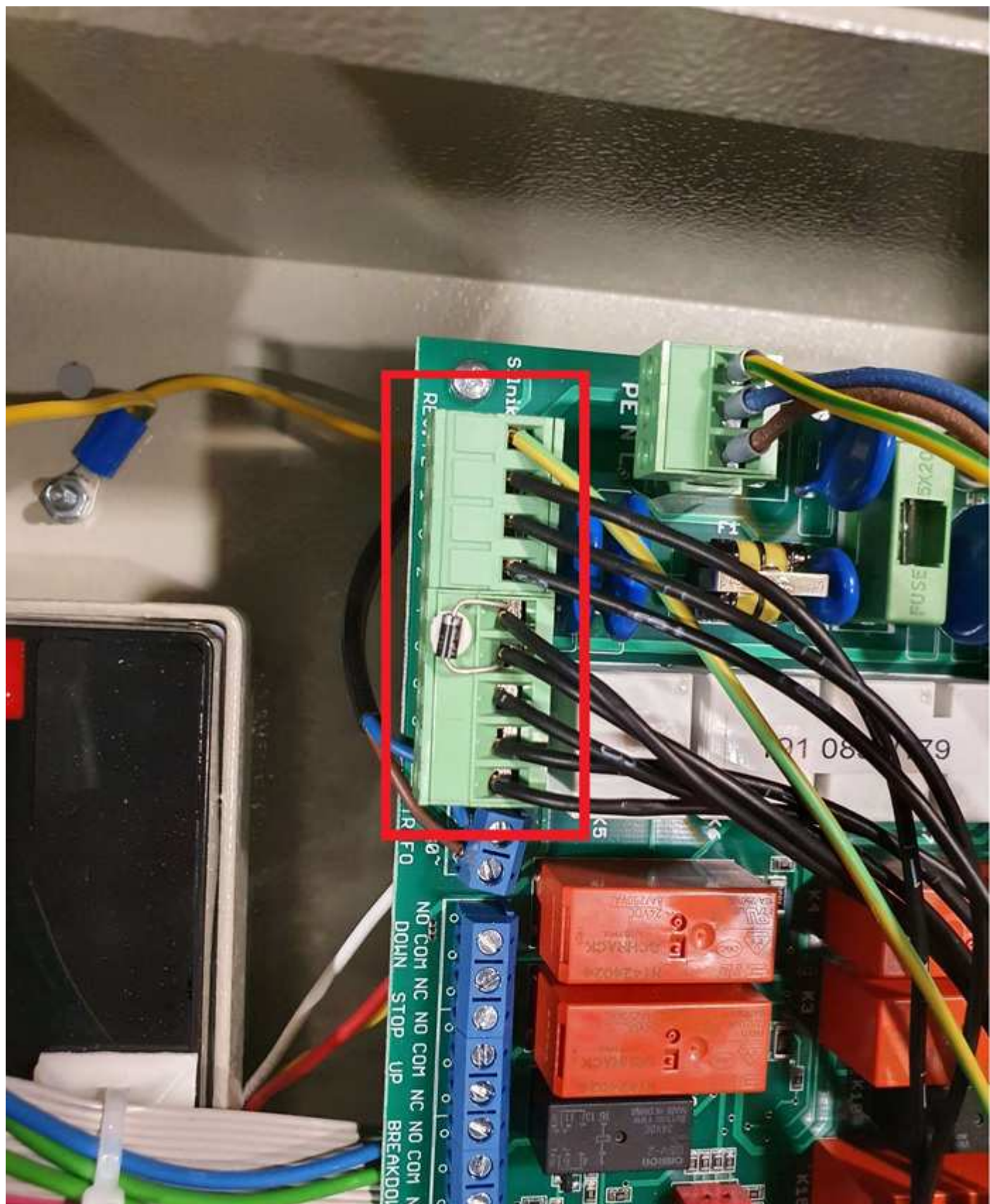
5 oporników do podłączenia: ROP, SAP, PRO, RPO, CZUJNIKI DYMU

1 opornik do podłączenia: ODDYMIANIE (ważne!)

- Zmień pozycje przełączników SW3 (zdjęcie)

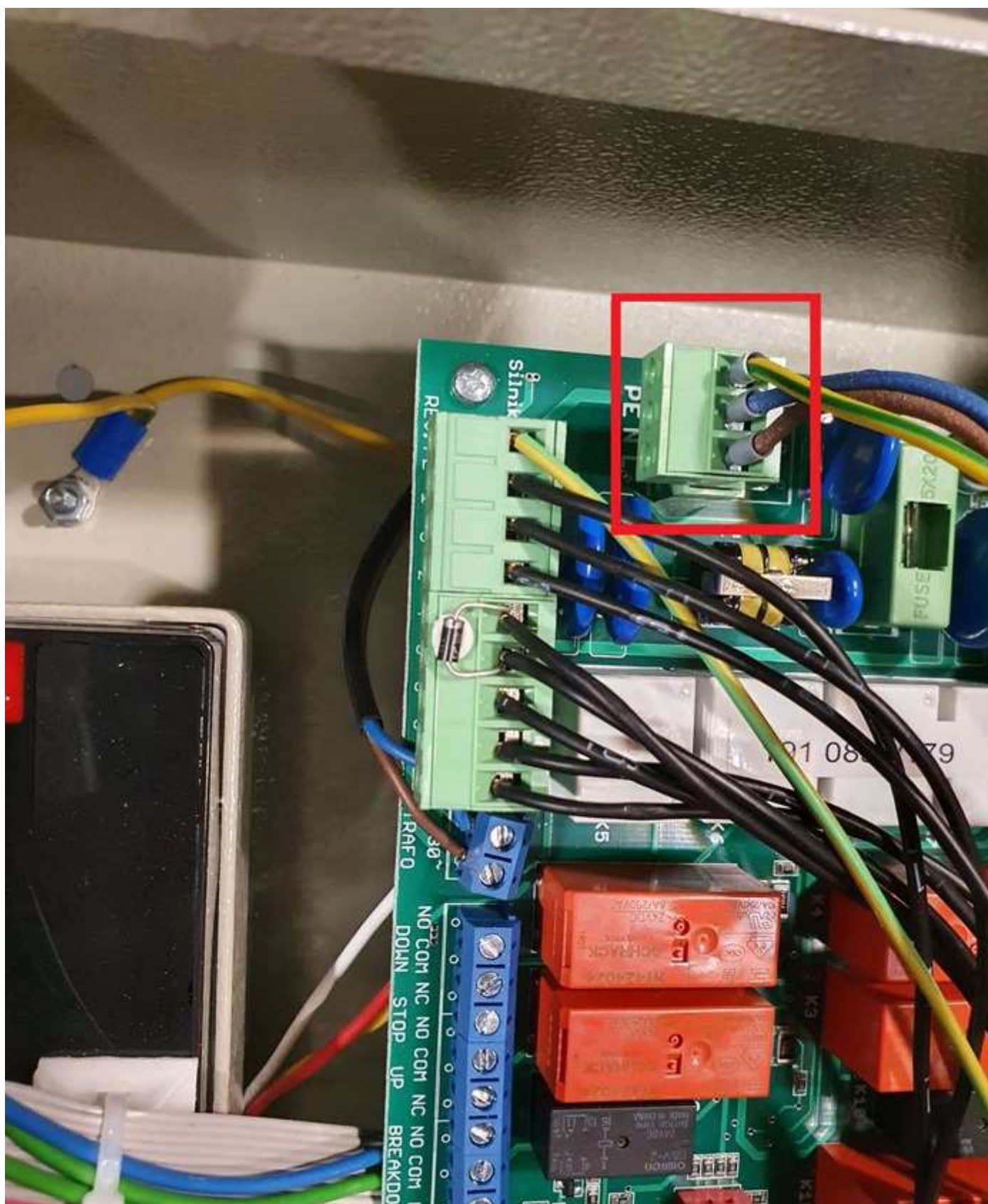


- Podłącz przewód wielożyłowy sterowniczy silnika do wybranego kanału. Przewody należy podłączyć zgodnie z numeracją żył przewodu i tym co jest opisane na płycie. W przypadku błędnej pracy silnika (przycisk otwierania powoduje zamykanie bramy), należy zamienić następujące przewody miejscami : „2” i „3” (przewody kierunkowe uzwojeń silnika) oraz „7” i „8” (powrotne przewody sygnałowe z wyłączników krańcowych silnika).

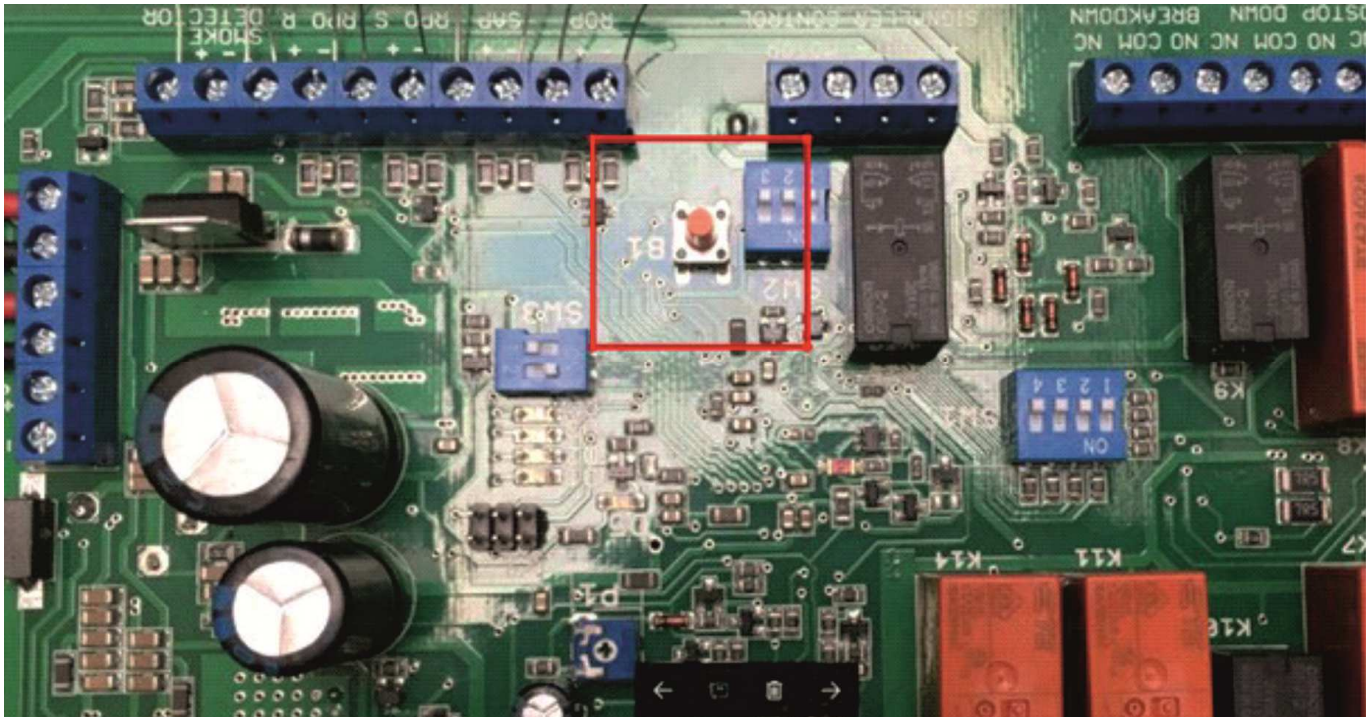


Diody muszą pozostać podłączone

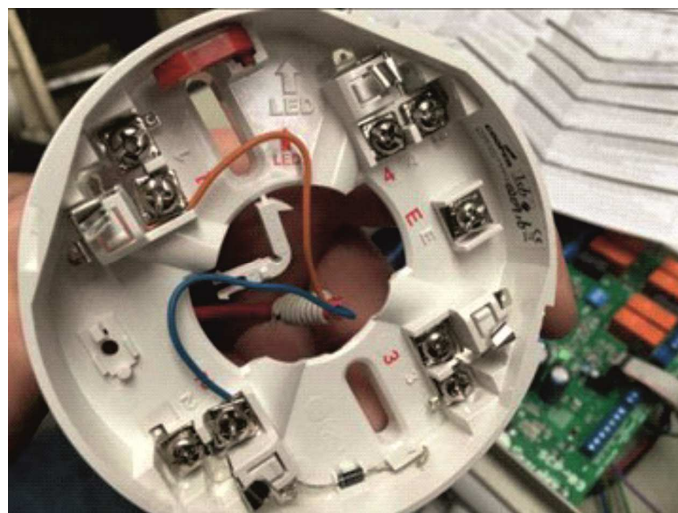
- Podłącz główne źródło zasilania (z sieci elektrycznej) jak na zdjęciu poniżej



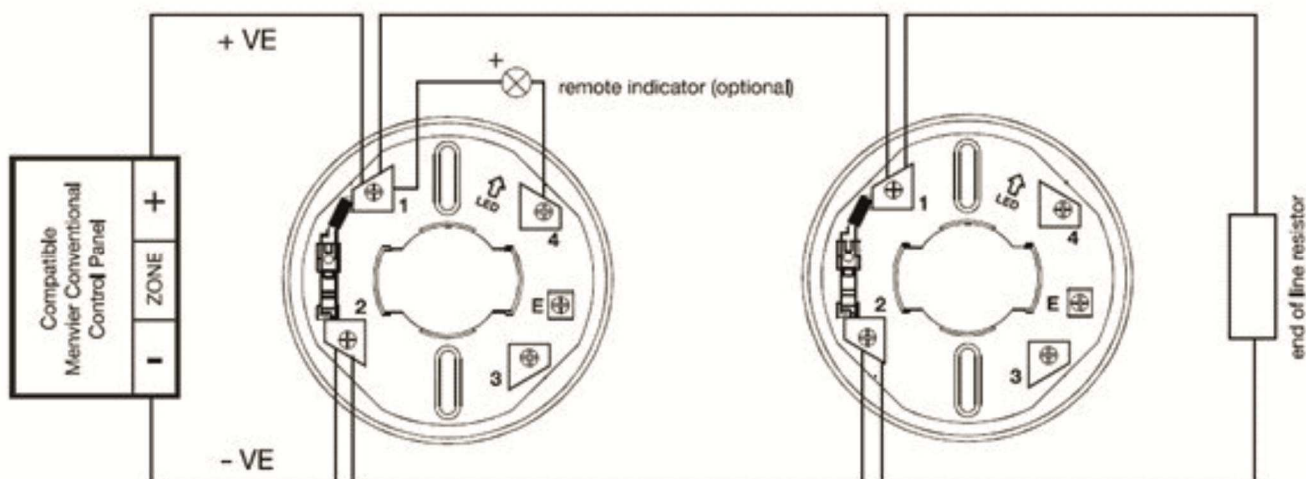
- Wkrótce po podłączeniu zasilania sieciowego i akumulatorów centrala może wskazywać błędy. Przy podłączeniu tylko jednego silnika centrala będzie wskazywać brak drugiego silnika, wtedy konieczne będzie wykonanie resetu zgodnie z instrukcją poniżej. Na zdjęciu poniżej przycisk RESET.



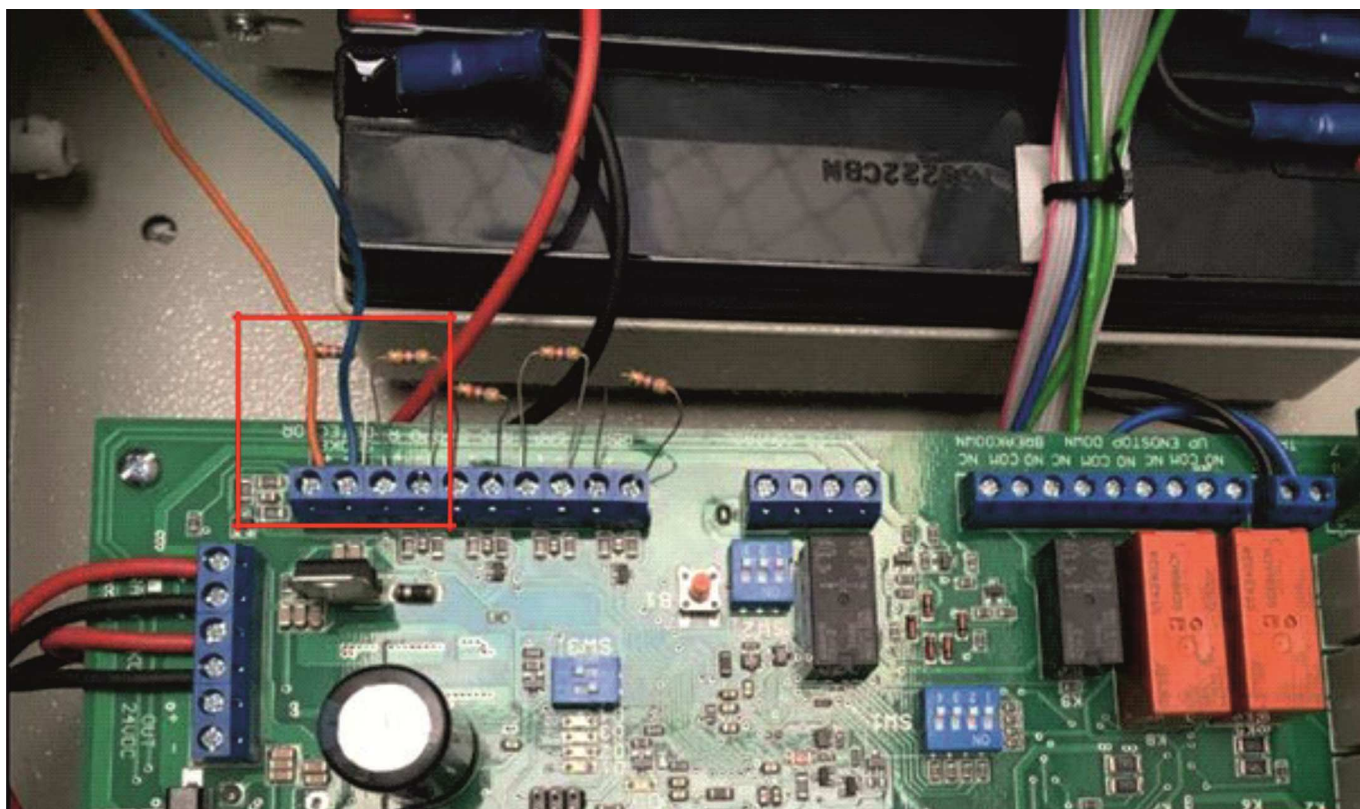
- Naciśnij i przytrzymaj podczas wykonywania kolejnych czynności przycisk B1
 - Odłącz akumulatory
 - Odłącz główne źródło zasilania
 - Ponownie podłącz akumulatory
 - Ponownie podłącz główne źródło zasilania
 - Poczekaj aż diody D1, D2, D3, D4 zaczną migać jednocześnie i zgasną
 - Zwolnij przycisk B1
 - Po chwili jednostka sterująca powinna zacząć działać (migająca zielona dioda D5), D1-D4 są wyłączone
- Sprawdź czy diody LED na przednim panelu są wyłączone i nie wskazują żadnych błędów. W przypadku wystąpienia błędów powtórz proces uruchamiania ponownie
 - Przygotuj czujniki dymu



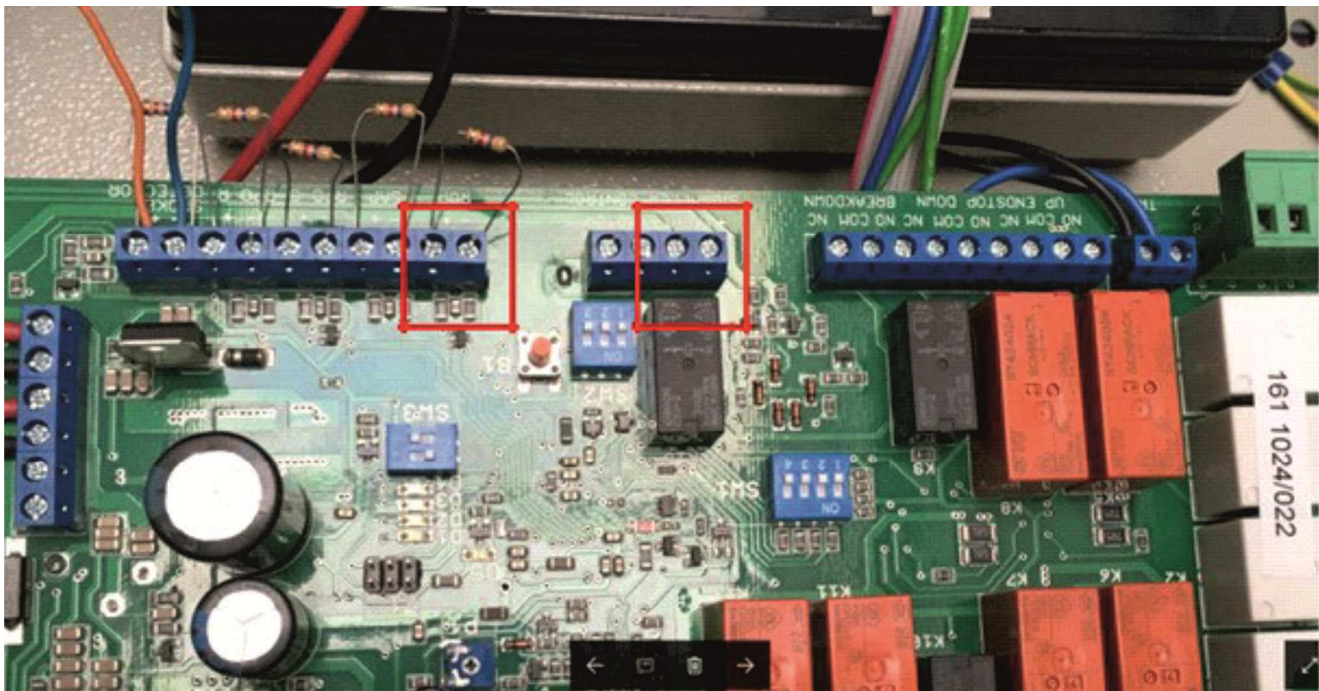
Czujniki dymu muszą być podłączone w rzędzie, jak pokazano na rysunku dołączonym do pudełka z urządzeniem.



- Pierwsze czujniki dymu z rzędu muszą być podłączone do styków "SMOKE DETECTOR" Opornik 4,7k Ohm musi pozostać podłączony. Należy mieć na uwadze poprawną polaryzację (+ z +, - z -).



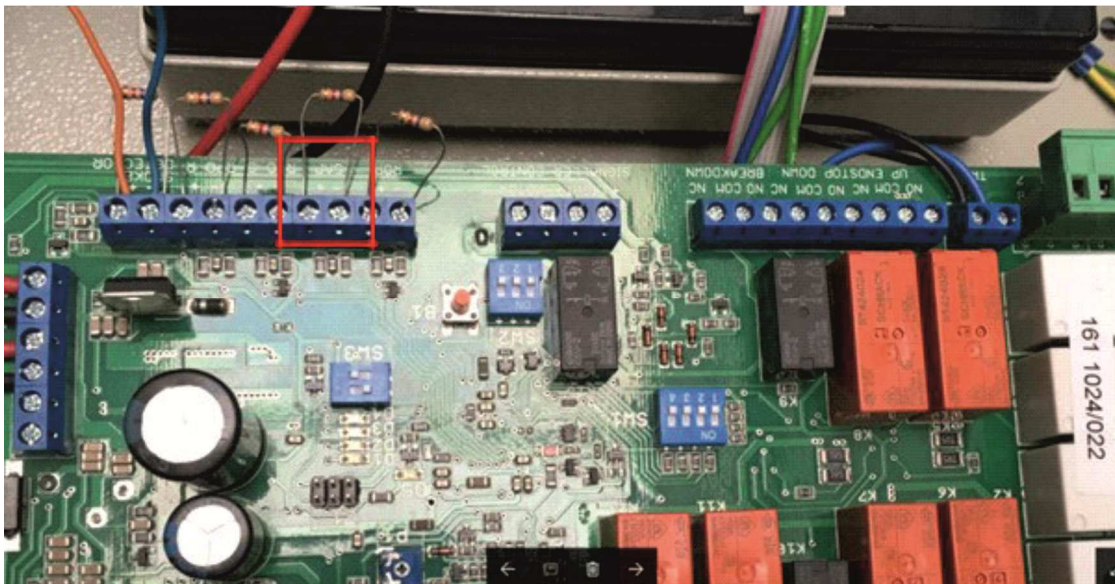
- Podłącz pozostałe urządzenia
 - Syrena/sygnalizator świetlny do "LIGHT SIGNALER"
 - Przycisk zwalniania awaryjnego do "ROP"



- Przytrzymaj przez 2 sekundy przycisk B1, aby zresetować oprogramowanie
- Prawidłowe połączenie: Zielona dioda D5 powinna migać, diody D1-D4 są wyłączone

INSTRUKCJA PODŁĄCZENIA KROK PO KROKU - CENTRALA SCP-03 PODŁĄCZONA DO BMS (OGÓLNEGO SYSTEMU ZARZĄDZANIA BUDYNKIEM)

- wykonaj kroki 1-9 z poprzedniej części
- kabel BMS musi być podłączony do styku SAP
- wykonaj kroki 12-13 jak w poprzedniej części



10. Regulacja krańcówek

Na tym etapie należy ustawić górne i dolne wyłączniki krańcowe. W przypadku bram z napędem rurowym jest to absolutny wymóg, ponieważ nawet po częściowym zamontowaniu wału dostęp do wyłączników krańcowych będzie utrudniony, a czasami nawet niemożliwy.

W przypadku bram z silnikiem rurowym, najlepszy dostęp do krańcówek jest w momencie, kiedy płaszcz bramy jest rozwinięty. Zaleca się najpierw ustawienie dolnego wyłącznika krańcowego, wydłużając go o kilka cm w stosunku do rozwijanego płaszcza, swobodnego zwisającego na poziomie gruntu. Po zainstalowaniu prowadnic, ze względu na inny kąt poruszania się płaszcza, dolna krańcówka będzie wyżej.

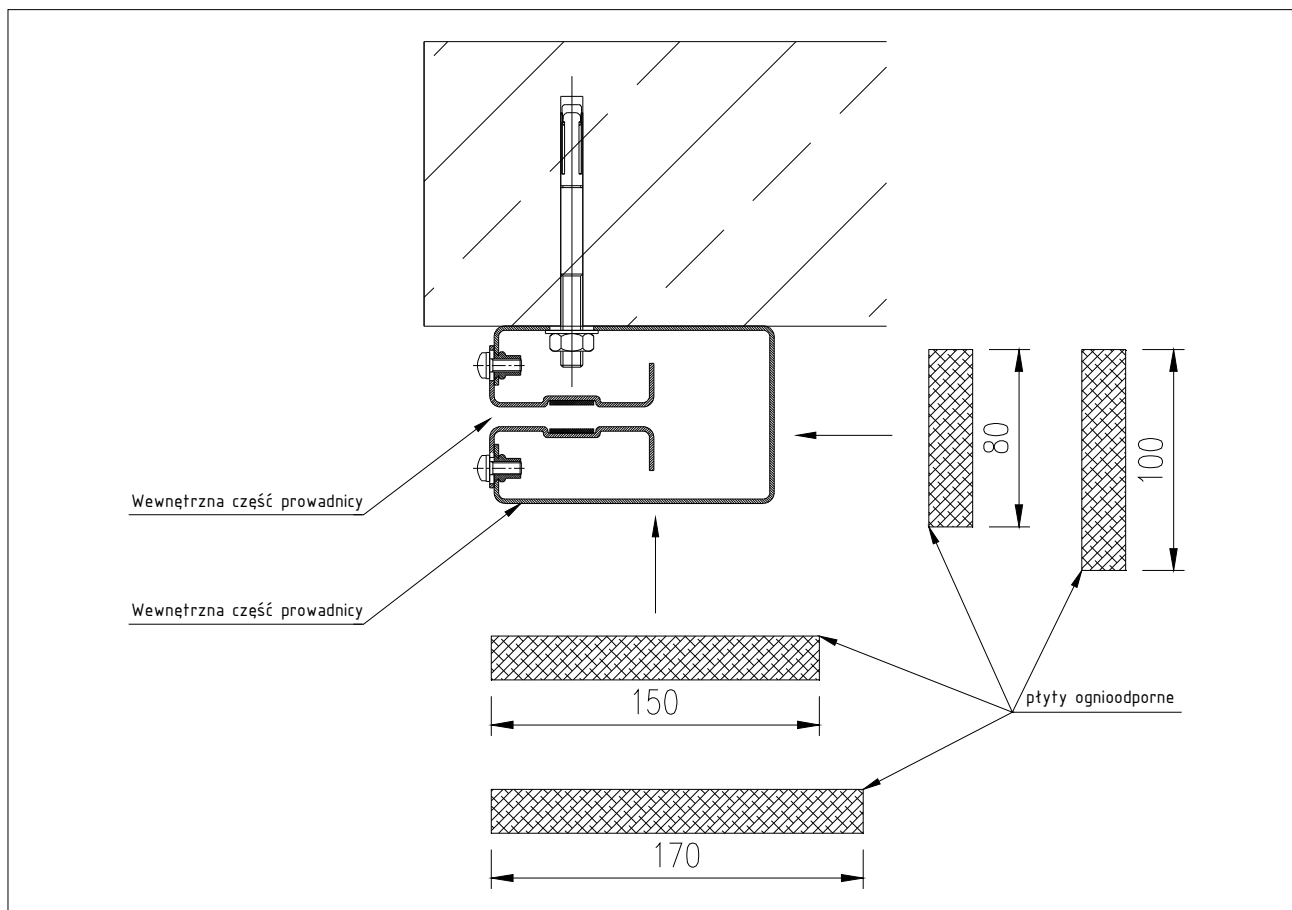
Po ustaleniu dolnej pozycji, zaleca się ustalenie górnej krańcówki i podniesienie płaszcza aż zatrzyma się na wyłączniku krańcowym. Podczas podnoszenia bramy, należy obserwować, czy płaszcz nie unosi się zbyt wysoko. W przypadku złego ustawienia górnej krańcówki, należy opuścić bramę i zmienić pozycję wyłącznika, a następnie ponownie podnieść płaszcz. Tą operację należy powtórzyć, aż do osiągnięcia odpowiedniej pozycji końcowej.

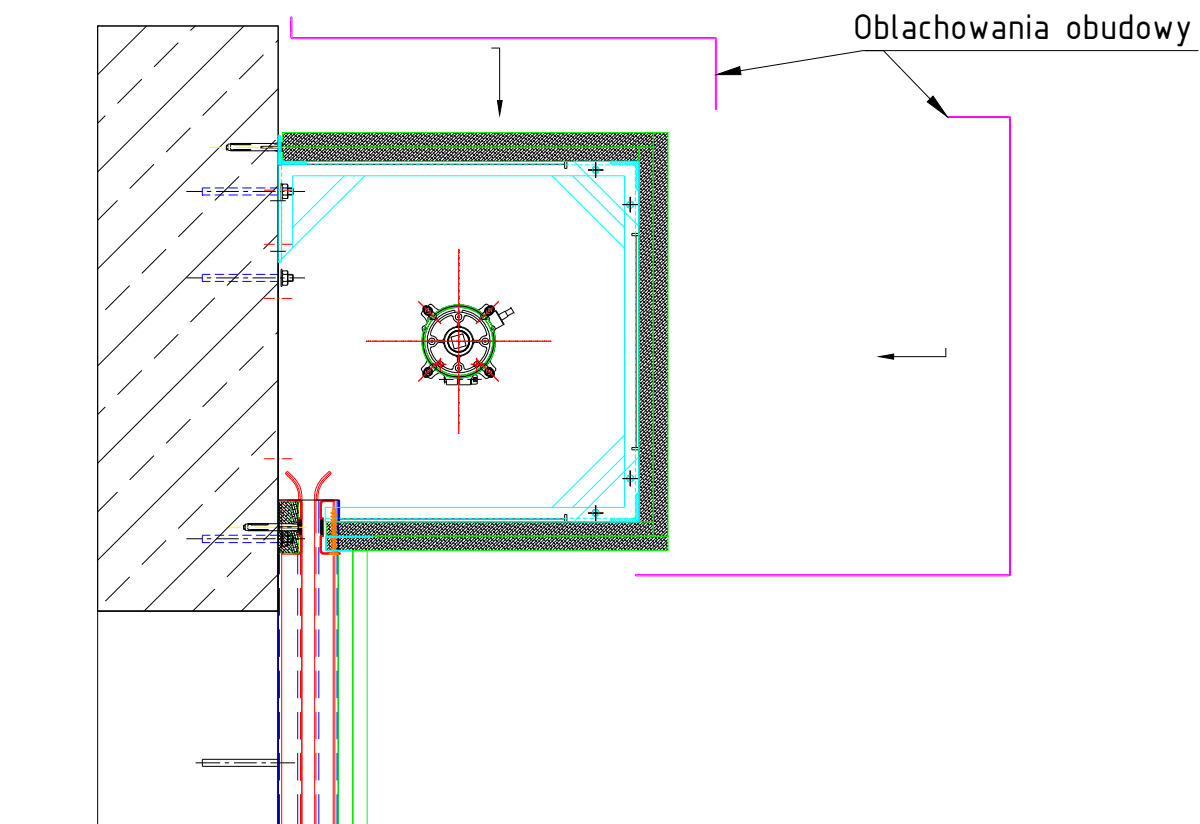
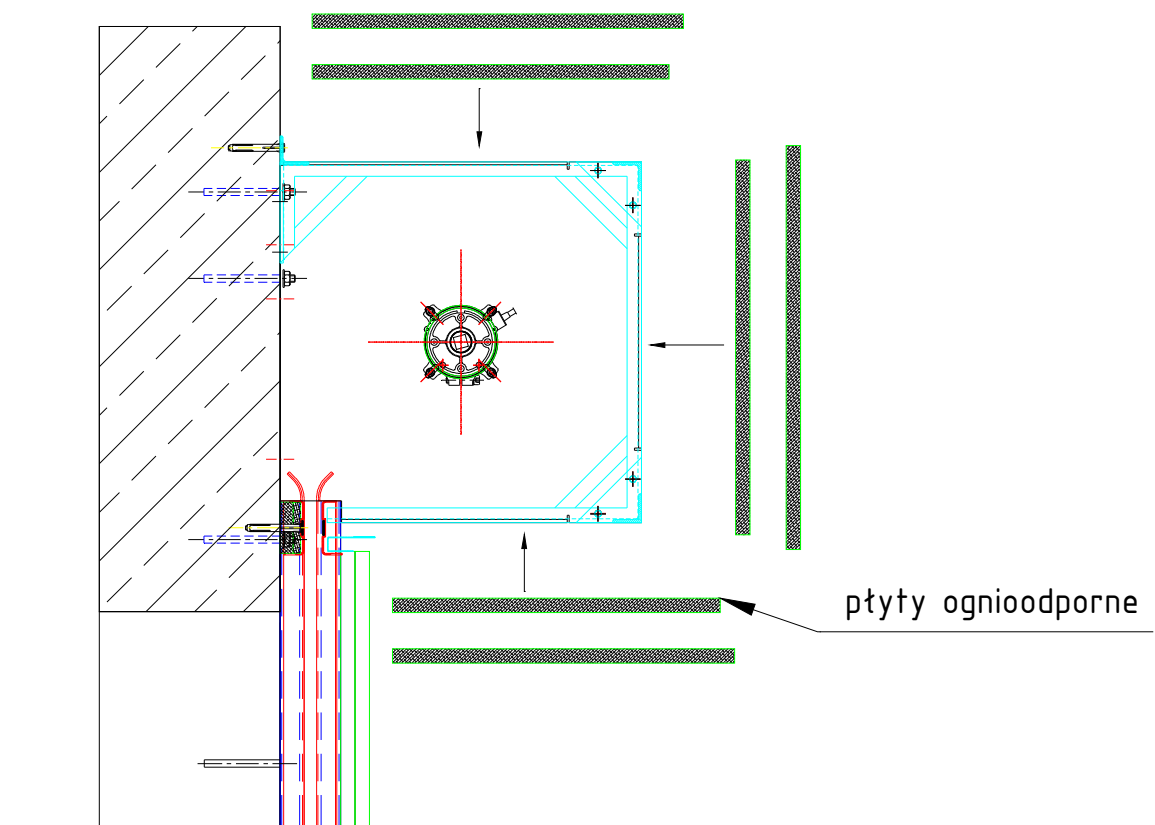
UWAGA!

W trakcie ustawiania krańcówek, ale także podczas zwykłego wykorzystywania bramy wyposażonej w silnik rurowy przeciwpożarowy, należy unikać nadmiernego podnoszenia i opuszczania bramy. W przypadku ciągłego działania bramy przez ponad 4 minuty, wyłącznik termiczny może się przegrzać, powodując, że hamulec się odłączy i brama się zamknie. Ponowne uniesienie będzie możliwe dopiero kiedy hamulec ostygnie, co może trwać 20-30 min.

11. Montaż osłony wału + obudowa prowadnic płytami ognioodpornymi

Po sprawdzeniu funkcjonowania bramy, należy przejść przykręcić obudowę z blachy i płyt ognioodpornych do stalowej struktury obudowy wału.





12. Dodatkowy poglądowy schemat wewnętrzny silnika BECKER poniżej

